

**Procedury reagowania w przypadku
wystąpienia wewnętrznych i zewnętrznych
zagrożeń fizycznych
w Zespole Szkolno – Przedszkolnym nr 17
w Krakowie**

Procedury postępowania w przypadku zagrożeń zewnętrznych i wewnętrznych w ZSP nr 17 w Krakowie zostały sporządzone w oparciu o rekomendacje i wytyczne dla dyrektorów szkół i organów prowadzących szkoły na podstawie dokumentu Departamentu Wychowania i Kształcenia Integracyjnego MEN „Bezpieczna szkoła - procedury reagowania w przypadku wystąpienia wewnętrznych i zewnętrznych zagrożeń fizycznych w szkole”.

ZAGROŻENIA ZEWNĘTRZNE

1. Ewakuacja w trakcie lekcji i przerwy – zasady postępowania po ogłoszeniu alarmu w szkole

Najważniejszym działaniem, jakie należy podjąć w przypadku stwierdzenia zagrożenia, jest jak najszybsze powiadomienie o niebezpieczeństwie wszystkich osób znajdujących się w strefie zagrożenia i natychmiastowe podjęcie działań mających na celu ratowanie zdrowia i życia osób zagrożonych.

Alarm lokalny w szkole jest sygnałem, który powinien być znany wszystkim uczniom i pracownikom szkoły. Tylko w wypadku, gdy nastąpiło bezpośrednie zagrożenie życia, nauczyciel sam podejmuje decyzję o ewakuacji, nie czekając na ogłoszenie alarmu.

O ewakuacji decyduje dyrektor, który po otrzymaniu meldunku od nauczyciela lub innej osoby zgłaszającej zagrożenie oraz rozpoznaniu sytuacji podejmuje decyzję o zawiadomieniu służb (policja, straż pożarna) i ogłoszeniu alarmu. W sytuacji braku prądu, sygnał alarmowy może być ogłaszany za pomocą gwizdka lub dzwonka ręcznego z jednoczesnym komunikatem słownym podawanym przez osoby ogłaszające alarm.

W dużej liczbie przypadków wystąpienia zagrożenia bezpieczeństwa fizycznego niezbędne jest wezwanie odpowiednich służb drogą telefoniczną.

Procedura wezwania powinna odbywać się zgodnie z poniższym schematem:

- 1) Wybranie numeru odpowiedniej służby. Po zgłoszeniu się dyżurnego operatora danej służby podanie następujących informacji:
 - rodzaj stwierdzonego zagrożenia
 - nazwę i adres szkoły
 - imię i nazwisko oraz pełnioną funkcję
 - telefon kontaktowy
 - zrealizowane dotąd działania w reakcji na zagrożenie
- 2) potwierdzenie przyjęcia zgłoszenia i zapisanie danych przyjmującego zgłoszenie.

O zagrożeniu należy bezzwłocznie poinformować odpowiednie służby:

- Policja 997
- Straż Pożarna 998
- Pogotowie Ratunkowe 999
- Europejski Telefon Alarmowy obowiązujący na terenie całej Unii Europejskiej 112
- Pogotowie Energetyczne 991
- Pogotowie Gazowe 992
- Pogotowie Ciepłownicze 993
- Pogotowie Wodno-Kanalizacyjne 994
- Wojewódzkie Centrum Zarządzania Kryzysowego 987
- Infolinia Policji (połączenie bezpłatne) 800120 226.

- Wszystkie działania mają prowadzić do jak najszybszej ewakuacji wszystkich osób znajdujących się na terenie szkoły.
- Należy bezwzględnie podporządkować się poleceniom osób funkcyjnych.
- W przypadku uczniów taką osobą jest nauczyciel, z którym w tym momencie mamy zajęcia.
- Po rozpoznaniu zagrożenia i dokonaniu oceny sytuacji nauczyciel decyduje o możliwej i najkrótszej drodze ewakuacji z budynku.
- Uczniowie na polecenie nauczyciela ustawiają się w szeregu i w sposób zorganizowany kierują się do wskazanego wyjścia ewakuacyjnego.
- Należy się poruszać po prawej stronie korytarzy i klatek schodowych, wykonując polecenia osób funkcyjnych.
- Jeżeli alarm zostanie ogłoszony w czasie przerwy, uczniowie powinni skupić się wokół najbliższego stojącego nauczyciela.
- Nauczyciele i uczniowie, którzy mają lekcje na wyższych kondygnacjach, schodzą po stwierdzeniu, że uczniowie niższych kondygnacji opuścili już budynek i drogi ewakuacyjne są już wolne.
- Po opuszczeniu budynku uczniowie wraz z nauczycielem udają się na miejsce zbiórki.
- Jeżeli alarm jest ogłoszony w czasie przerwy to natychmiast należy udać się (jeżeli tylko nie zagraża to naszemu bezpieczeństwu) pod salę, gdzie mamy mieć zajęcia i stamtąd pod opieką nauczyciela postępujemy jak wyżej.
- Zbiórka na placu alarmowym służy sprawdzeniu obecności uczniów klas i ustalenia osób nieobecnych (jest to bardzo istotne dla prowadzenia akcji ratunkowej przez wezwane służby ratownicze).

Najważniejsze zasady, które powinien pamiętać i przestrzegać każdy uczeń z chwilą ogłoszenia alarmu w szkole:

- 1) Należy słuchać i wykonywać polecenia nauczyciela
- 2) Należy być opanowanym, nie ulegać panice
- 3) Należy po przerwaniu zajęć udać się na miejsce zbiórki wraz z klasą drogą wskazywaną przez nauczyciela
- 4) Należy pomagać osobom słabszym
- 5) Należy bezwzględnie podporządkowywać się osobom funkcyjnym
- 6) Nie należy lekceważyć zagrożenia, nawet wówczas, gdy ono nie zagraża.

W przypadku osób niepełnosprawnych bezpieczna ewakuacja powinna uwzględniać rodzaj oraz stopień niepełnosprawności, wiek wychowanków i ewentualne wykorzystanie na potrzeby ewakuacji pomocy ze strony innych osób (pracowników, uczniów).

Aby ułatwić ewakuację osób z niepełnosprawnością należy wykorzystać informacje zawarte w procedurach ewakuacji lub instrukcji bezpieczeństwa budynku:

- 1) należy sporządzić listę uczniów z różnymi rodzajami niepełnosprawności,
- 2) należy rozplanować zajęcia klas, w których uczą się osoby niepełnosprawne w taki sposób, by osoby te nie musiały przemieszczać się poza najniższą kondygnację naziemną budynku (przeważnie parter), należy przystosować drogi ewakuacyjne do poruszania się osób z różną niepełnosprawnością
- 3) należy wyznaczyć OPIEKUNA osoby niepełnosprawnej na czas ewakuacji

2. Wtargnięcie napastnika (terrorysty) do szkoły

Poniższe procedury odnoszą się do niezbędnej reakcji nauczyciela i dotyczą sytuacji wtargnięcia napastnika z niebezpiecznym narzędziem lub bronią, który strzela do osób znajdujących się na korytarzu i w salach lekcyjnych, tzw. aktywny strzelec.

- Jeżeli nie występowała szansa na ucieczkę, należy ukryć się, zamknąć drzwi na klucz
- Wyciszyć i uspokoić uczniów
- Zaopiekować się wszystkimi uczniami, a w szczególności ze specjalnymi potrzebami edukacyjnymi i uczniami, którzy potrzebują pomocy
- Zarządzić wyłączenie telefonów, jeśli były włączone
- Poinformować policję wysyłając informację tekstową - SMS o zaistniałej sytuacji
- Zastłonić okna, zgasić światło
- Nie należy przemieszczać się
- Należy stanąć poniżej linii okien, zejść ze światła drzwi
- Należy zejść z linii strzału, położyć się na podłodze
- Jeżeli padną strzały, należy nie krzyczeć
- Nie należy otwierać nikomu drzwi

W przypadku bezpośredniego kontaktu z napastnikami, którzy dążą do przejęcia kontroli nad szkołą:

Należy:

- wykonywać bezwzględnie polecenia napastnika
- na żądanie terrorystów oddać im przedmioty osobiste, np. telefon
- poinformować, że nie jest się w stanie wykonać jakiegoś polecenia
- uspokoić uczniów, zawsze zwracać się do nich po imieniu
- poinformować napastnika o uczniach ze schorzeniami
- pytać zawsze o pozwolenie, np. gdy chce się zwrócić do uczniów

- zawsze korzystać z dobrej woli terrorysty

Nie należy:

- patrzeć terrorystom w oczy
- odwracać się plecami do napastnika
- zwracać na siebie uwagi
- lekceważyć napastnika
- oszukiwać terrorysty

W przypadku działań antyterrorystycznych podjętych przez policję:

Należy:

- położyć się na podłodze, trzymać ręce z otwartymi dłońmi najlepiej na wysokości głowy
- słuchać poleceń i instrukcji grupy antyterrorystycznej, poddawać się jej działaniom
- pytać o pozwolenie zaopiekowania się swoimi uczniami
- odpowiadać na pytania funkcjonariuszy
- być przygotowanym na traktowanie jako potencjalnego terrorysty dopóki Twoja tożsamość nie zostanie potwierdzona
- po wydaniu polecenia wyjścia – opuścić pomieszczenie jak najszybciej, oddalić się we wskazanym kierunku

Nie należy:

- uciekać z miejsca zdarzenia, wykonywać gwałtownych ruchów
- próbować pomagać służbom ratowniczym, dyskutować z nimi
- trzeć oczu w przypadku użycia gazów łzawiących
- zatrzymywać się dla zabrania rzeczy osobistych, zawsze istnieje ryzyko wybuchu lub pożaru

3. Podłożenie ładunku wybuchowego

Należy:

- prowadząc rozmowę z osobą informującą o podłożeniu ładunku wybuchowego zapamiętać jak największą ilość szczegółów

- zapisać natychmiast wszystkie uzyskane lub zapamiętane informacje
- poinformować niezwłocznie o otrzymaniu zgłoszenia osobę odpowiedzialną w szkole za uruchomienie procedury
- po usłyszeniu sygnału o podłożeniu ładunku wybuchowego rozpocząć ewakuację zgodnie z planem ewakuacji
- sprawdzić, jeżeli to możliwe, czy w klasie pozostały przedmioty, które nie są jej wyposażeniem
- bezwzględnie wykonywać polecenia osoby kierującej sytuacją kryzysową lub funkcjonariuszy służb
- w miejscu ewakuacji należy policzyć wszystkie dzieci i poinformować osobę odpowiedzialną za kierowanie działaniami kryzysowymi

Nie należy:

- nie należy używać telefonu komórkowego
- należy poinformować rodziców o miejscu odbioru dzieci i drodze dojazdu

4. Podłożenie podejrzanego pakunku

Podejrzanym pakunkiem jest przesyłka z ładunkiem wybuchowym lub nieznaną substancją. W przypadku podejrzenia jej otrzymania:

Należy:

- odizolować miejsce znajdowania się podejrzanego pakunku
- okryć pakunek w przypadku stwierdzenia wydobywania się z niego innej substancji (tylko jeżeli czas na to pozwala)
- poinformować o stwierdzeniu pakunku osobę odpowiedzialną za uruchomienie procedury – dyrektora szkoły
- po usłyszeniu sygnału o podłożeniu ładunku wybuchowego rozpocząć ewakuację zgodnie z planem ewakuacji
- bezwzględnie wykonywać polecenia osoby kierującej sytuacją kryzysową lub funkcjonariuszy służb
- w miejscu ewakuacji policzyć wszystkie dzieci i poinformować osobę odpowiedzialną za kierowanie działaniami kryzysowymi

- poinformować rodziców o miejscu odbioru dzieci

Nie należy:

- używać telefonów komórkowych
- dotykać, otwierać i przesuwać podejrzanego pakunku

Instrukcja postępowania w przypadku podejrzenia podłożenia na terenie szkoły ładunku wybuchowego lub podejrzanego pakunku:

Osoby odpowiedzialne za uruchomienie procedury	Dyrektor placówki lub w przypadku jego nieobecności wicedyrektor W przypadku ich nieobecności – osoba przez nich upoważniona
Otrzymanie informacji o podłożeniu ładunku wybuchowego	Stwierdzenie podejrzanego pakunku
Prowadząc rozmowę z osobą informującą o podłożeniu ładunku wybuchowego, zapamiętaj jak największą ilość szczegółów	Odizoluj miejsce znajdowania się podejrzanego pakunku
Zapisz natychmiast wszystkie uzyskane lub zapamiętane informacje	Nie dotykaj, nie otwieraj i nie przesuвай podejrzanego pakunku
Poinformuj niezwłocznie o otrzymaniu zgłoszenia osobę odpowiedzialną za uruchomienie procedury	Okryj pakunek w przypadku stwierdzenia wydobywania się z niego innej substancji (tylko jeżeli czas na to pozwala)
Po usłyszeniu sygnału o podłożeniu ładunku wybuchowego rozpocznij ewakuację zgodnie z planem ewakuacji	Poinformuj o stwierdzeniu pakunku osobę odpowiedzialną za uruchomienie procedury
Nie używaj telefonu komórkowego	Po usłyszeniu sygnału o podłożeniu ładunku wybuchowego rozpocznij ewakuację zgodnie z planem ewakuacji
Sprawdź, jeżeli możesz, czy w klasie pozostały przedmioty, które nie należą do jej wyposażenia	Nie używaj telefonu komórkowego
Bezwzględnie wykonuj polecenia osoby kierującej sytuacją kryzysową lub funkcjonariuszy służb	Bezwzględnie wykonuj polecenia osoby kierującej sytuacją kryzysową lub funkcjonariuszy służb
W miejscu ewakuacji policz wszystkie dzieci i poinformuj osobę odpowiedzialną za kierowanie działaniami kryzysowymi	W miejscu ewakuacji policz wszystkie dzieci i poinformuj osobę odpowiedzialną za kierowanie działaniami kryzysowymi
Poinformuj rodziców o miejscu odbioru dzieci i drodze dojazdu	Poinformuj rodziców o miejscu odbioru dzieci i drodze dojazdu

Sposób Prowadzenia Ewakuacji	Ewakuację można przeprowadzić tylko na wyraźną komendę administratora budynku (wyznaczonej osoby odpowiedzialnej za uruchomienie procedury) lub sił interwenujących i zgodnie z ich Wskazówkami	
Telefony alarmowe	Policja 997	Telefon alarmowy 112
Sposób powiadamiania służb	Wybierz jeden z ww. numerów. Po zgłoszeniu się dyżurnego operatora danej służby podaj następujące informacje:	nazwę i adres szkoły
		rodzaj stwierdzonego zagrożenia
		imię i nazwisko oraz pełnioną funkcję
		telefon kontaktowy
		zrealizowane przedsięwzięcia
		potwierdź przyjęcie zgłoszenia i zapisz dane przyjmującego zgłoszenie
Sposób postępowania z uczniami ze SPE	Nauczyciele odpowiedzialni za opiekę nad osobami niepełnosprawnymi dbają o zachowanie dzieci zgodne z potrzebami danej sytuacji. W przypadku konieczności ewakuacji zapewniają pomoc zgodnie z wcześniejszymi ustaleniami.	
Zarządzanie na wypadek sytuacji kryzysowej	Czynnościami realizowanymi w trakcie procedury kieruje dyrektor placówki, wicedyrektor lub osoba przez niego wyznaczona.	
Obowiązki pracowników	Zapoznać się z czynnościami realizowanymi w trakcie uruchamiania procedury.	
	Brać udział w treningach i szkoleniach z zakresu stosowania procedury.	
	Znać sygnał uruchamiający procedurę.	
	Mieć zapisane numery telefonów osób odpowiedzialnych za uruchomienie procedury i koordynację ewakuacji osób niepełnosprawnych.	
	Znać swoje zadania na wypadek uruchomienia procedury.	
	Znać miejsce ewakuacji.	
	Szkolić uczniów w zakresie postępowania na wypadek uruchomienia procedury.	
	Stosować się do poleceń osoby zarządzającej sytuacją kryzysową.	

5. Wypadek skażenia chemicznego lub biologicznego szkoły

SYTUACJA, GDY NASTĄPIŁO SKAŻENIE SZKOŁY (SZKOŁA OTRZYMUJE INFORMACJĘ O MOŻLIWYM SKAŻENIU SUBSTANCJĄ CHEMICZNĄ/BIOLOGICZNĄ - NP. TELEFON O ZAMIARZE ATAKU).

Należy:

- zaalarmować wszystkich przebywających na terenie szkoły, a osoby przebywające na zewnątrz ewakuować do budynku szkoły przemieszczając się pod wiatr oraz poprzecznie do kierunku wiatru
- natychmiast po ogłoszeniu alarmu powiadomić odpowiednie służby- policję, straż pożarną, pogotowie ratunkowe, kładąc szczególny nacisk na zawarcie w tym powiadomieniu informacji o charakterze potencjalnego ataku
- w budynku - szkole, zamknąć i uszczelnić okna, drzwi, otwory wentylacyjne, wyłączyć klimatyzację
- w miarę możliwości gromadzić podręczne środki ratownicze i odtrutki
- przygotować wilgotne tampony do ochrony dróg oddechowych, na wypadek przeniknięcia środka biologicznego lub chemicznych do wnętrza pomieszczeń
- powstrzymać się od picia, spożywania posiłków, palenia oraz prac wymagających dużego wysiłku
- do chwili odwołania alarmu lub zarządzenia ewakuacji nie wolno opuszczać uszczelnionych pomieszczeń, przebywać w pobliżu okien i innych otworów wentylacyjnych
- oczekiwać na pojawienie się odpowiednich służb i postępować zgodnie z otrzymanymi od nich wytycznymi.

SYTUACJA, GDY SZKOŁA ZOSTAŁA SKAŻONA SUBSTANCJĄ CHEMICZNĄ/BIOLOGICZNĄ, A ZAGROŻENIE ZOSTAŁO WYKRYTE NATYCHMIAST LUB SZYBKO PO JEGO POJAWIENIU SIĘ.

Należy:

- nie dotykać i nie wąchać podejrzanych przedmiotów, nie sprzątać proszku, nie ścierać cieczy
- aby zapobiec rozprzestrzenianiu się substancji, przykryć ją np. kocem
- pozamykać okna oraz drzwi i wyłączyć klimatyzację, nie dopuścić do przeciągów
- opuścić pomieszczenie, w którym wykryto/stwierdzono obecność podejrzanej substancji i nie wpuszczać do niego innych osób
- powiadomić osobę odpowiedzialną za zarządzanie kryzysowe w szkole - dyrektora, zastępcę dyrektora, osobę upoważnioną przez dyrekcję
- zaalarmować wszystkie osoby przebywające na terenie szkoły i ewakuować je w rejon ewakuacji, przemieszczając się pod wiatr oraz poprzecznie do kierunku wiatru
- natychmiast po ogłoszeniu ewakuacji powiadomić odpowiednie służby
- jeśli miał miejsce kontakt z substancją, należy: umyć dokładnie ręce wodą i mydłem,

zdejść ubranie, które miało kontakt z podejrzaną substancją i włożyć do plastikowego worka

- po kontakcie z substancją nie wolno: jeść, pić, palić do czasu uzyskania zgody odpowiednich służb
- w obiekcie – budynku, do którego nastąpiła ewakuacja zamknąć i uszczelnić okna, drzwi, otwory wentylacyjne, wyłączyć klimatyzację
- sporządzić listę osób, które miały kontakt z podejrzaną substancją albo znalazły się w odległości ok. 5 m od niej. Listę przekazać policji
- w miarę możliwości gromadzić podręczne środki ratownicze i odtrutki
- przygotować wilgotne tampony do ochrony dróg oddechowych, na wypadek przeniknięcia środków biologicznego lub chemicznych do wnętrza pomieszczeń
- powstrzymać się od picia, spożywania posiłków, palenia oraz prac wymagających dużego wysiłku
- oczekiwać na pojawienie się odpowiednich służb i postępować zgodnie z otrzymanymi od nich wytycznymi.

SYTUACJA, GDY SZKOŁA ZOSTAŁA SKAŻONA SUBSTANCJĄ CHEMICZNĄ/BIOLOGICZNĄ, A ZAGROŻENIE ZOSTAŁO WYKRYTE PÓŹNO, NP. GDY POJAWIŁY SIĘ OBJAWY REAKCJI NA SUBSTANCJĘ LUB/I OGNISKA ZACHOROWAŃ:

Należy:

- nie dotykać i nie wąchać podejrzanych przedmiotów, nie sprzątać proszku, nie ścierać cieczy
- powiadomić osobę odpowiedzialną w szkole za zarządzanie kryzysowe - dyrektora, zastępcę dyrektora, osobę upoważnioną przez dyrekcję
- przykryć substancję np. kocem, aby zapobiec jej rozprzestrzenianiu się
- pozamykać okna oraz drzwi i wyłączyć klimatyzację, nie dopuścić do przeciągów
- opuścić pomieszczenie, w którym wykryto/stwierdzono obecność podejranej substancji i nie wpuszczać do niego innych osób
- ogłosić alarm i wszystkich uczniów, nauczycieli oraz pracowników znajdujących się bezpośrednio poza budynkiem, a przebywających na terenie szkoły ewakuować do wnętrza szkoły
- natychmiast po ogłoszeniu alarmu powiadomić odpowiednie służby
- w szkole zamknąć i uszczelnić okna, drzwi, otwory wentylacyjne, wyłączyć klimatyzację a budynek szkoły wraz ze wszystkimi obecnymi wewnątrz osobami odizolować od bezpośredniego otoczenia przygotowując się do ewentualnej kwarantanny

- oczekiwać na pojawienie się odpowiednich służb i postępować zgodnie z otrzymanymi od nich wytycznymi.

Instrukcja postępowania w przypadku skażenia substancją chemiczną lub biologiczną terenu szkoły oraz zagrożenia skażeniem ww. substancjami.

Osoby odpowiedzialne za uruchomienie procedury	Dyrektor lub wicedyrektor szkoły W przypadku ich nieobecności – osoba przez nich upoważniona
Szkoła otrzymuje informację o możliwym skażeniu substancją chemiczną/biologiczną (np. telefon o zamiarze ataku) gdy nie nastąpiło skażenie placówki	zaalarmować wszystkich przebywających na terenie szkoły, osoby przebywające na zewnątrz ewakuować do budynku szkoły przemieszczając się pod wiatr oraz poprzecznie do kierunku wiatru
	natychmiast po ogłoszeniu alarmu powiadomić odpowiednie Służby
	w budynku - szkole, zamknąć i uszczelnić okna, drzwi, otwory wentylacyjne, wyłączyć klimatyzację
	w miarę możliwości gromadzić podręczne środki ratownicze
	przygotować wilgotne tampony do ochrony dróg oddechowych, na wypadek przeniknięcia środka biologicznego lub chemicznych do wnętrza pomieszczeń
	powstrzymać się od picia, spożywania posiłków, palenia oraz prac wymagających dużego wysiłku
	do chwili odwołania alarmu lub zarządzenia ewakuacji, nie wolno opuszczać uszczelnionych pomieszczeń, przebywać w pobliżu okien i innych otworów wentylacyjnych
	oczekiwać na pojawienie się odpowiednich służb i postępować zgodnie z otrzymanymi od nich wytycznymi.
Szkoła została skażona substancją chemiczną/biologiczną, a zagrożenie zostało wykryte natychmiast lub szybko po jego pojawieniu się	nie dotykać i nie wąchać podejrzanych przedmiotów, nie sprzątać proszku, nie ścierać cieczy
	aby zapobiec rozprzestrzenianiu się substancji, przykryć ją np. kocem
	pozamykać okna oraz drzwi i wyłączyć klimatyzację, nie dopuścić do przeciągów
	Opuścić pomieszczenie, w którym wykryto/stwierdzono obecność podejrzanej substancji i nie wpuszczać do niego innych osób
	powiadomić administratora
	zaalarmować wszystkie osoby przebywające na terenie szkoły i ewakuować je w rejon ewakuacji, przemieszczając się pod wiatr oraz poprzecznie do kierunku wiatru
	natychmiast po ogłoszeniu ewakuacji powiadomić odpowiednie służby

	jeśli miał miejsce kontakt z substancją, należy: umyć dokładnie ręce wodą i mydłem, zdjąć ubranie, które miało kontakt z podejrzaną substancją i włożyć do plastikowego worka
	po kontakcie z substancją nie wolno: jeść, pić, palić do czasu uzyskania zgody odpowiednich służb
	w obiekcie – budynku, do którego nastąpiła ewakuacja zamknąć i uszczelnić okna, drzwi, otwory wentylacyjne, wyłączyć klimatyzację
	sporządzić listę osób, które miały kontakt z podejrzaną substancją albo znalazły się w odległości ok. 5 m od niej. Listę przekazać policji.
	w miarę możliwości gromadzić podręczne środki ratownicze i odtrutki
	przygotować wilgotne tampony do ochrony dróg oddechowych, na wypadek przeniknięcia środków biologicznego lub chemicznych do wnętrza pomieszczeń
	powstrzymać się od picia, spożywania posiłków, palenia oraz prac wymagających dużego wysiłku
	oczekiwać na pojawienie się odpowiednich służb i postępować zgodnie z otrzymanymi od nich wytycznymi.
Szkoła została skażona substancją chemiczną/biologiczną a zagrożenie zostało wykryte późno, np. gdy pojawiły się objawy reakcji na substancję lub/i ogniska zachorowań:	nie dotykać i nie wąchać podejrzanych przedmiotów, nie sprzątać proszku, nie ścierać cieczy
	powiadomić kierownictwo szkoły
	aby zapobiec rozprzestrzenianiu się substancji, przykryć ją np. kocem
	pozamykać okna oraz drzwi i wyłączyć klimatyzację, nie dopuścić do przeciągów
	opuścić pomieszczenie, w którym wykryto/stwierdzono obecność podejrzanej substancji i nie wpuszczać do niego innych osób
	Ogłosić alarm i wszystkich uczniów, nauczycieli, pracowników znajdujących się bezpośrednio poza budynkiem, a przebywających na terenie szkoły ewakuować do wnętrza szkoły
	natychmiast po ogłoszeniu alarmu powiadomić odpowiednie służby
	w szkole zamknąć i uszczelnić okna, drzwi, otwory wentylacyjne, wyłączyć klimatyzację, a budynek szkoły wraz ze wszystkimi obecnymi wewnątrz osobami odizolować od bezpośredniego otoczenia przygotowując się do ewentualnej kwarantanny
	oczekiwać na pojawienie się odpowiednich służb i postępować zgodnie z otrzymanymi od nich wytycznymi
Sposób prowadzenia ewakuacji	Ewakuację można przeprowadzić tylko na wyraźną komendę sił interwenujących i zgodnie z ich wskazówkami
Sposób reakcji na sygnał	Sygnał dźwiękowy ewakuacja

dźwiękowy	Sygnał dźwiękowy	wejść i pozostać w budynku
Telefony alarmowe	Policja 997 Straż pożarna 998 Pogotowie Ratunkowe 999 Telefon alarmowy 112	
Sposób powiadamiania służ	Wybierz jeden z ww. numerów. Po zgłoszeniu się dyżurnego operatora danej służby podaj następujące informacje:	nazwę i adres szkoły
		rodzaj stwierdzonego zagrożenia
		imię i nazwisko oraz pełnioną funkcję
		telefon kontaktowy
		zrealizowane przedsięwzięcia
		potwierdź przyjęcie zgłoszenia i zapisz dane przyjmującego zgłoszenie
Sposób postępowania z uczniami ze SPE	Nauczyciele odpowiedzialni za opiekę na osobami niepełnosprawnymi dbają o zachowanie dzieci zgodne z potrzebami danej sytuacji. W przypadku konieczności ewakuacji zapewniają pomoc zgodnie z wcześniejszymi ustaleniami.	
Zarządzanie na wypadek sytuacji kryzysowej	Czynnościami realizowanymi w trakcie procedury kieruje dyrektor placówki, wicedyrektor lub osoba przez niego wyznaczona.	
Obowiązki pracowników	Zapoznać się z czynnościami realizowanymi w trakcie uruchamiania procedury	
	Brać udział w treningach i szkoleniach z zakresu stosowania procedury	
	Znać sygnał uruchamiający procedurę	
	Mieć zapisane numery telefonów osób odpowiedzialnych za uruchomienie procedury i koordynację ewakuacji osób niepełnosprawnych	
	Znać swoje zadania na wypadek uruchomienia procedury	
	Znać miejsce ewakuacji	
	Szkolić uczniów w zakresie postępowania na wypadek uruchomienia procedury	
	Stosować się do poleceń osoby zarządzającej sytuacją kryzysową.	

ZAGROŻENIA WEWNĘTRZNE

Rekomendacje dla działań w szkole	
1.	Nie należy bagatelizować żadnego sygnału świadczącego o fakcie zaistnienia zagrożenia. Należy przeciwdziałać temu zjawisku na możliwie wczesnym etapie jego powstawania.
2.	Należy dać możliwość uczniowi poinformowania nauczyciela lub pedagoga o zaistniałej sytuacji związanej z czynnością niebezpieczną, budując atmosferę zaufania.
3.	Należy wyciągać konsekwencje w stosunku do osób dopuszczających się czynów zabronionych.
4.	W ramach działań profilaktycznych podczas lekcji wychowawczych, przy współpracy z ekspertami i specjalistami, należy informować uczniów o skutkach i konsekwencjach związanych z zagrożeniami w szkole jak i poza nią.
5.	Należy tworzyć przyjazne środowisko pracy i nauki poprzez sprawiedliwe ocenianie, jasne, czytelne, sprawiedliwe normy, przyjazny nadzór nad uczniami, sprawną organizację życia szkolnego.
6.	Należy podejmować działania integrujące zespoły klasowe, poznawanie się uczniów, sprzyjające budowie pozytywnych relacji w klasie.
7.	Należy budować relacje na autorytecie nauczyciela: nauczyciel powinien jasno określić zasady pracy i wymagania wobec uczniów, prowadzić lekcje w sposób zrozumiały, szanować ucznia i udzielać mu wsparcia, sprawować kontrolę w klasie i interweniować w razie zachowania naruszającego normy.
8.	Należy diagnozować sytuacje w szkole w kontekście występowania zagrożeń wewnętrznych w placówce, przeciwdziałania i usuwania oraz monitorować postępy i efekty wprowadzonych działań.
9.	Niezbędna jest edukacja profilaktyczna jako forma merytorycznego wsparcia w zakresie rozwiązywania problemów kierowana do nauczycieli, osób współpracujących z uczniami i rodziców.
10.	Należy organizować rozmowy, pogadanki i dyskusje z rodzicami.

1. Procedura postępowania na wypadek znalezienia w szkole substancji psychoaktywnych

Cel	Zapewnienie zdrowia i bezpieczeństwa fizycznego, psychicznego i emocjonalnego uczniów przebywających w szkole/placówce w sytuacji zagrożeń wewnętrznych związanych z rozprowadzaniem niebezpiecznych środków odurzających oraz odurzeniem alkoholem, narkotykami lub „dopalaczami”.
Osoby odpowiedzialne za zarządzanie	Dyrektor szkoły, pedagog szkolny/psycholog szkolny
Podstawy uruchomienia procedury	Wystąpienie zagrożenia: (1) rozpowszechnianie środków odurzających (narkotyków, dopalaczy) lub alkoholu, (2) zdrowie ucznia po użyciu środka odurzającego lub spożycia alkoholu oraz (3) zdrowie ucznia w wyniku wypadku w szkole lub poza nią.
Sposób działania	<p>A. W przypadku znalezienia podejrzonej substancji odurzającej na terenie szkoły, należy:</p> <ul style="list-style-type: none"> · zachować szczególne środki ostrożności · zabezpieczyć substancję przed dostępem do niej uczniów oraz ew. jej zniszczeniem · powiadomić dyrektora szkoły, który powiadamia Policję · ustalić (jeżeli to możliwe), do kogo znaleziona substancja należy · przekazać Policji zabezpieczoną substancję oraz informację o zaistniałej sytuacji · opracować i prowadzić projekty edukacyjne dotyczące w/w problematyki. <p>B. W przypadku podejrzenia ucznia o posiadanie środków odurzających należy:</p> <ul style="list-style-type: none"> · odizolować ucznia od pozostałych uczniów w klasie · powiadomić pedagoga/psychologa szkolnego · powiadomić dyrektora szkoły, dyrektor powiadamia Policję · zażądać od ucznia w obecności innej osoby/pedagoga przekazania posiadanej substancji · zażądać od ucznia pokazania zawartości plecaka oraz zawartości kieszeni · powiadomić rodziców/prawnych opiekunów ucznia · poinformować rodziców o obowiązujących procedurach w szkole · przeprowadzić z uczniem w obecności rodziców / opiekunów prawnych dziecka rozmowę o złamaniu obowiązującego prawa szkolnego W dalszej kolejności należy objąć ucznia działaniami profilaktycznymi lub wychowawczymi. Wsparcia należy udzielić również rodzicom/opiekunom prawnym ucznia. · podjąć wraz z rodzicami działania profilaktyczne w zakresie posiadania i rozprowadzania środków odurzających.

	<p>C. W przypadku rozpoznania stanu odurzenia ucznia alkoholem:</p> <ul style="list-style-type: none"> · powiadomić wychowawcę klasy ucznia · odizolować ucznia od pozostałych uczniów w klasie · powiadomić pedagoga/psychologa szkolnego · przekazać ucznia pod opiekę pielęgniarki/pedagoga szkolnego · powiadomić dyrektora szkoły o zaistniałej sytuacji · powiadomić rodziców ucznia z prośbą o przybycie do szkoły · poinformować rodziców o obowiązującej w szkole procedurze postępowania na wypadek znalezienia w szkole substancji psychoaktywnych. W dalszej kolejności należy objąć ucznia działaniami profilaktycznymi lub wychowawczymi. Wsparcia należy udzielić również rodzicom/opiekunom prawnym ucznia. · przeprowadzić rozmowę z rodzicami wskazując argumenty dla zagrożenia zdrowia, wskazać działania, instytucje mogące służyć pomocą w zaistniałej sytuacji. · powiadomić właściwe instytucje zajmujące się zdrowiem ucznia.
	<p>D. W przypadku rozpoznania stanu odurzenia ucznia narkotykami:</p> <ul style="list-style-type: none"> · przekazać uzyskaną informację wychowawcy klasy · poinformować pielęgniarkę/pedagoga szkolnego · w momencie rozpoznania odizolować ucznia od pozostałych uczniów w klasie · przekazać ucznia pod opiekę pielęgniarki/pedagoga szkolnego · poinformować dyrektora szkoły o zaistniałej sytuacji · wezwać do szkoły rodziców/prawnych opiekunów ucznia · przekazać rodzicom informację o obowiązującej procedurze postępowania · przeprowadzić rozmowę z rodzicami oraz z uczniem. · zobowiązać rodziców do pomocy dziecku w odstąpieniu odurzania się, wskazać działania, instytucje mogące służyć pomocą w zaistniałej sytuacji. · opracować działania profilaktyczne lub wychowawcze pracy z dzieckiem · wdrożyć program wychowawczo-profilaktyczny. Monitorować i ewaluować efekty · powiadomić właściwe instytucje zajmujące się zdrowiem ucznia.

	<p>E. W przypadku rozpoznania stanu odurzenia ucznia „dopalaczami”:</p> <ul style="list-style-type: none"> · przekazać uzyskaną informację wychowawcy klasy · w momencie rozpoznania odizolować ucznia od pozostałych uczniów w klasie · poinformować pedagoga/psychologa szkolnego · przekazać ucznia pod opiekę pielęgniarki/pedagoga szkolnego · poinformować dyrektora szkoły o zaistniałej sytuacji · wezwać karetkę pogotowia ratunkowego · wezwać do szkoły rodziców/prawnych opiekunów ucznia · przekazać rodzicom informację o obowiązującej procedurze postępowania · przeprowadzić rozmowę z rodzicami oraz z uczniem w ich obecności lub indywidualnie w celu wyciszenia emocji · udzielić pomocy i zobowiązać rodziców do pomocy dziecku w odstąpieniu od odurzania się · opracować działania profilaktyczne lub wychowawcze pracy z dzieckiem · wdrożyć program wychowawczo-profilaktyczny. Monitorować i ewaluować efekty · powiadomić właściwe instytucje zajmujące się zdrowiem ucznia. <p>F. W przypadku odmowy współpracy przez rodziców:</p> <ul style="list-style-type: none"> · szkoła pisemnie powiadamia o zaistniałej sytuacji Sąd Rodzinny lub Policję · powiadomione instytucje wdrażają obowiązujące procedury postępowania · szkoła współpracuje z instytucjami w zakresie pomocy i wsparcia ucznia · szkoła udziela informacji i przekazuje dotychczasowe sposoby postępowania z uczniem · szkoła współpracuje z Ośrodkiem Wychowawczym, w którym umieszczono ucznia · szkoła monitoruje ucznia do czasu osiągnięcia przez niego pełnoletniości.
<p>Obowiązki pracowników szkoły</p>	<p>Należy:</p> <ul style="list-style-type: none"> · zapoznać się ze skutecznymi działaniami profilaktycznymi. · zapoznać się z rodzajami i wyglądem środków odurzających. · zapoznać się z symptomami wskazującymi na odurzenie narkotykiem. · zapoznać się z symptomami nadużycia alkoholu. · zapoznać się z symptomami zachowania dealerów środków odurzających. · prowadzić regularnie zajęcia z zakresu zagrożenia zdrowia środkami niebezpiecznymi.

	<ul style="list-style-type: none"> · prowadzić systematyczne zajęcia z zakresu stosowania obowiązującego w szkole Prawa. · realizować projekty edukacyjne z uczniami o współczesnych zagrożeniach. · prowadzić cykliczne szkolenia dla rodziców o zagrożeniach zdrowia dzieci. · prowadzić ciągłą obserwację uczniów w kontekście ich zdrowia i bezpieczeństwa. · poznać nazwy instytucji pomocowych zajmujących się uzależnieniami · zapoznawać się na bieżąco z przepisami obowiązującego Prawa w zakresie zdrowia i bezpieczeństwa uczniów. · zapoznawać się z programami rekomendowanymi, które możesz upowszechniać w swojej szkole (www.programyrekomendowane.pl)
--	--

2. Procedura postępowania na wypadek wystąpienia kradzieży lub wymuszenia pieniędzy lub przedmiotów wartościowych

Cel	Celem procedury jest określenie sposobu postępowania na wypadek stwierdzenia w szkole przypadku kradzieży lub wymuszenia pieniędzy lub przedmiotów wartościowych, dokonanego przez ucznia.
Osoby odpowiedzialne za zarządzanie	Za uruchomienie i anulowanie procedury oraz kierowanie koniecznymi działaniami odpowiadają kolejno: dyrektor placówki, w przypadku jego nieobecności wicedyrektor, a w przypadku jego nieobecności pedagog/psycholog szkolny.
Sposób działania	<p>A. Kradzież lub wymuszenie przedmiotu znacznej wartości:</p> <ul style="list-style-type: none"> · Działania mające na celu powstrzymanie i niwelowanie tego zjawiska winny zostać podjęte bezzwłocznie · Osoba, która wykryła kradzież, winna bezzwłocznie powiadomić dyrektora szkoły · Należy przekazać sprawcę czynu (o ile jest znany i przebywa na terenie szkoły) pod opiekę pedagoga szkolnego lub dyrektora szkoły · Należy zabezpieczyć dowody przestępstwa tj. przedmiotów pochodzących z kradzieży lub wymuszenia i przekazanie ich Policji · Należy zażądać, aby uczeń przekazał skradzioną rzecz, pokazał zawartość torby szkolnej oraz kieszeni we własnej odzieży oraz przekazał inne przedmioty budzących podejrzenie co do ich związku z poszukiwaną rzeczą - w obecności innej osoby, np. wychowawcy klasy, pedagoga szkolnego, psychologa, dyrektora lub innego pracownika szkoły (należy pamiętać, że pracownik szkoły nie ma prawa samodzielnie wykonać czynności przeszukania odzieży ani teczek ucznia. Może to zrobić tylko Policja · We współpracy z pedagogiem szkolnym należy ustalić okoliczności czynu i ewentualnych świadków zdarzenia · Dyrektor szkoły winien wezwać rodziców (opiekunów

	<p>prawnych) sprawcy i przeprowadzić rozmowy z uczniem w ich obecności. Należy sporządzić notatkę z tej rozmowy podpisaną przez rodziców</p> <ul style="list-style-type: none"> · Należy powiadomić Policję. · sprawca winien dokonać zadośćuczynienia poszkodowanemu w kradzieży.
	<p>1. Otrzymanie przez ucznia prawomocnego wyroku ukończenia postępowania karnego</p> <ul style="list-style-type: none"> · Po otrzymaniu zawiadomienia z sądu o prawomocnym ukończeniu postępowania karnego wobec ucznia dyrektor szkoły niezwłocznie na posiedzeniu Rady Pedagogicznej winien przedstawić treść zawiadomienia. · Rada Pedagogiczna może podjąć decyzję o skreśleniu ucznia z listy uczniów. · Następnie dyrektor szkoły powiadamia o decyzji Rady Pedagogicznej rodziców. · Dyrektor - na podstawie przepisów kodeksu postępowania administracyjnego oraz po uzyskaniu opinii samorządu uczniowskiego - wydaje decyzję o skreśleniu ucznia z listy uczniów szkoły.
Obowiązki pracowników	<ul style="list-style-type: none"> · Zapoznanie się z czynnościami realizowanymi w trakcie uruchamiania procedury · Wzięcie udziału w treningach i szkoleniach z zakresu stosowania procedury · Posiadanie - dostępnych w każdej chwili – numerów telefonów osób odpowiedzialnych za uruchomienie procedury · Posiadanie wiedzy o swoich zadaniach na wypadek uruchomienia procedury · Stosowanie się do poleceń osoby zarządzającej procedurą.

3. Procedura postępowania na wypadek wystąpienia przypadków pedofilii w szkole

Cel	Zapewnienie bezpieczeństwa fizycznego, psychicznego i emocjonalnego uczniów, na wypadek zagrożenia wewnętrznego wynikającego z możliwości pojawienia się osób, które psychicznie i fizycznie będą molestowały dzieci i nakłaniały do czynności seksualnych.
Osoby odpowiedzialne za zarządzanie	Dyrektor lub wicedyrektor szkoły osoba wyznaczona w przypadku nieobecności W przypadku ich nieobecności – osoba przez nich upoważniona.

Sposób działania	<p>Należy bezzwłocznie podjąć działania mające na celu powstrzymanie tego zjawiska.</p> <ul style="list-style-type: none"> · w pierwszym kroku po stwierdzeniu zagrożenia należy powiadomić dyrektora oraz pedagoga/psychologa szkolnego · w przypadku potwierdzenia informacji o pojawianiu się osób obcych, zaczepiających uczniów, należy bezzwłocznie powiadomić najbliższą placówkę Policji · następnie dyrektor szkoły winien przekazać pracownikom szkoły informację o stwierdzonym zagrożeniu · wychowawcy klas oraz pedagodowie szkolni winni podjąć działania profilaktyczne wśród uczniów w celu wskazania potencjalnego zagrożenia oraz wskazania możliwych form przekazania informacji o osobach, które mogą stwarzać zagrożenie · w przypadku stwierdzenia, że uczeń był molestowany, bezzwłocznie powinni zostać powiadomieni rodzice/prawni opiekunowie ucznia oraz policja w celu przeprowadzenia czynności sprawdzających, które umożliwią ustalenie sprawcy molestowania · wychowawca lub pedagog/psycholog szkolny przeprowadza indywidualną rozmowę z uczniem (w obecności rodziców ustala przyczyny i okoliczności zdarzenia) · dyrektor winien wezwać do szkoły rodziców/prawnych opiekunów ucznia · wychowawca lub pedagog/psycholog szkolny winien przeprowadzić rozmowę z rodzicami/prawnymi opiekunami ucznia sprawy na temat zdarzenia · dyrektor szkoły w porozumieniu z rodzicami/prawnymi opiekunami ustali działania z udziałem psychologa dziecięcego lub pedagoga w celu zapewnienia opieki na uczennicą/uczniem
Podstawy prawne uruchomienia procedury	Kodeks Karny: art. 197 § 3; art. 200 art. 200a; art. 200b;

4. Procedura postępowania na wypadek wystąpienia przypadków rozpowszechniania pornografii w szkole przez ucznia

Cel	Zapewnienie bezpieczeństwa fizycznego, psychicznego i emocjonalnego uczniów, na wypadek zagrożenia wewnętrznego związanego z rozpowszechnianiem materiałów o charakterze pornograficznym.
Osoby odpowiedzialne za zarządzanie	Dyrektor lub wicedyrektor szkoły. W przypadku ich nieobecności – osoba przez nich upoważniona.

Sposób działania	<ul style="list-style-type: none"> · W przypadku powzięcia przez nauczyciela/rodzica lub inną osobę informacji o rozpowszechnianiu przez ucznia pornografii w Internecie, w szkole należy bezzwłocznie powiadomić dyrektora szkoły oraz administratora sieci o zaistniałym zdarzeniu · W przypadku, gdy uczeń przekazuje informację o osobach, które pokazywały materiały pornograficzne, konieczne jest zapewnienie anonimowości w celu uniknięcia ewentualnych konsekwencji, które mogą być związane z przemocą skierowaną wobec tego ucznia przez sprawców zdarzenia. · Dyrektor szkoły winien przekazać informację o stwierdzonym zagrożeniu pracownikom szkoły. · Wychowawca klasy i pedagog szkolny winien podjąć działania profilaktyczne wśród uczniów w celu wskazania zagrożeń, jakie niesie za sobą upublicznianie materiałów o charakterze pornograficznym oraz wskazania możliwych konsekwencji tego typu działań · Dyrektor winien wezwać do szkoły rodziców/prawnych opiekunów ucznia, który rozpowszechnił materiały pornograficzne · Wychowawca lub pedagog/psycholog szkolny winien przeprowadzić rozmowę z rodzicami/prawnymi opiekunami ucznia sprawcy na temat zdarzenia.
-------------------------	--

5. Procedura postępowania na wypadek wystąpienia przypadków prostytucji w szkole lub wśród uczniów

Cel	Zapewnienie bezpieczeństwa fizycznego, psychicznego i emocjonalnego uczniów, na wypadek zagrożenia wewnętrznego związanego z prostytucją w szkole lub wśród uczniów.
Osoby odpowiedzialne za zarządzanie	Dyrektor lub wicedyrektor szkoły W przypadku ich nieobecności – osoba przez nich upoważniona.
Sposób działania	<ul style="list-style-type: none"> · W przypadku otrzymania informacji o sytuacji, w której uczeń był świadkiem czynności mogących mieć znamiona prostytucji, nauczyciel/pracownik przyjmujący zawiadomienie powinien powiadomić o zaistniałym wydarzeniu dyrektora szkoły. · W przypadku uzyskania informacji, że uczeń, który nie ukończył 18 lat, uprawia nierząd, bądź przejawia inne zachowania świadczące o demoralizacji, nauczyciel powiadamia wychowawcę klasy, który powinien wezwać do szkoły rodziców/prawnych opiekunów ucznia. · W przypadku stwierdzenia przez pracownika/nauczyciela, że uczeń/uczennica świadomie lub nie, dopuszczał się czynności, które mogłyby być uznane za prostytuowanie się, powinien wezwać do szkoły rodziców/prawnych opiekunów ucznia. · Wychowawca winien przeprowadzić rozmowę z rodzicami oraz

	<p>z uczniem, w ich obecności. W przypadku potwierdzenia informacji, zobowiązuje ucznia do zaniechania negatywnego postępowania, rodziców zaś bezwzględnie do szczególnego nadzoru nad dzieckiem.</p> <p>W toku interwencji profilaktycznej można zaproponować rodzicom skierowanie dziecka do specjalistycznej placówki i udział dziecka w programie terapeutycznym.</p> <ul style="list-style-type: none"> · Jeżeli rodzice/opiekunowie prawni ucznia odmawiają współpracy lub nie stawiają się do szkoły, a nadal z wiarygodnych źródeł napływają informacje o przejawach demoralizacji ich dziecka, dyrektor szkoły winien pisemnie powiadomić o zaistniałej sytuacji sąd rodzinny lub Policję (specjalistę ds. nieletnich). · W sytuacji, gdy szkoła wykorzystywała wszystkie dostępne jej środki oddziaływań wychowawczych (rozmowa z rodzicami, ostrzeżenia ucznia, spotkania z pedagogiem, psychologiem i itp.), a ich zastosowanie nie przynosi oczekiwanych rezultatów, dyrektor szkoły winien powiadomić sąd rodzinny lub Policję. Dalszy tok postępowania leży w kompetencji tych instytucji. · Jeżeli postępowanie świadczące o demoralizacji przejawia uczeń, który ukończył 18 lat, a nie jest to udział w działalności grup przestępczych, czy popełnienie przestępstwa, to postępowanie nauczyciela powinno być określone przez statut i/lub regulamin szkoły. · W przypadku uzyskania informacji o popełnieniu przez ucznia, który ukończył 17 lat, przestępstwa ściganego z urzędu lub jego udziału w działalności grup przestępczych, zgodnie z art. 304 § 2 kodeksu karnego, dyrektor szkoły jest obowiązany niezwłocznie zawiadomić o tym prokuratora lub Policję. · Dyrektor szkoły winien powiadomić Policję o podejrzeniu popełnienia przestępstwa. · Wychowawca lub pedagog/psycholog szkolny winien przeprowadzić rozmowę z rodzicami/prawnymi opiekunami ucznia sprawcy na temat zdarzenia. · Dyrektor szkoły w porozumieniu z rodzicami/prawnymi opiekunami ustala konieczność podjęcia działań z udziałem psychologa dziecięcego w celu zapewnienia opieki nad uczniem/uczennicą, którzy świadomie lub nie dopuszczali się czynności, które mogłyby być uznane za prostytuowanie się.
Podstawa prawna	Kodeks Karny: art. 18 § 3, art. 203, art. 204.

6. Procedura postępowania w sytuacji wystąpienia przypadków niepokojących zachowań seksualnych uczniów w szkole

Cel	Zapewnienie bezpieczeństwa fizycznego, psychicznego i emocjonalnego uczniów, na wypadek zagrożenia wewnętrznego związanego z zachowaniami uczniów o charakterze seksualnym.
Osoby odpowiedzialne za zarządzanie	Dyrektor lub wicedyrektor szkoły. W przypadku ich nieobecności – osoba przez nich upoważniona,
Sposób działania	<ul style="list-style-type: none"> · Nauczyciel lub inny pracownik szkoły pracownik powinien powiadomić wychowawcę klasy i/lub pedagoga/psychologa szkolnego o przypadkach niepokojących zachowań seksualnych uczniów w szkole, a-jeżeli jest ich świadkiem, żąda od ucznia zaprzestania czynności i podejmuje z nim rozmowę wychowawczą. · W przypadku, gdy uczeń przekazuje nauczycielowi informację o niepokojących zachowaniach seksualnych, konieczne jest zapewnienie anonimowości w celu uniknięcia ewentualnych konsekwencji, które mogą być związane z przemocą skierowaną wobec tego ucznia przez uczniów, którzy brali czynny udział w tego typu zachowaniach · Wychowawca lub pedagog/ psycholog szkolny przeprowadza rozmowę z uczniem oraz informuje o zaistniałym zdarzeniu rodziców ucznia. · Jeżeli przeprowadzenie rozmowy z uczniem nie jest wystarczające dla zmiany jego zachowań, wychowawca, pedagog lub psycholog szkolny przekazuje rodzicom informację o zachowaniu ich dziecka, zobowiązując ich jednocześnie do szczególnego nadzoru nad nim · Wychowawca może wezwać rodziców/opiekunów prawnych ucznia do szkoły i przeprowadzić rozmowę z uczniem w ich obecności oraz ustalić z nimi dalsze wspólne postępowanie z dzieckiem. · W sytuacji kiedy rodzice odmawiają współpracy lub nie reagują na wezwanie do pojawienia się w szkole, gdy szkoła wykorzysta dostępne jej metody oddziaływań wychowawczych i nie przynoszą one spodziewanych efektów, a zachowanie ucznia wskazuje na znaczny stopień demoralizacji (np. uprawianie nierządu), dyrektor szkoły pisemnie powiadamia o zaistniałej sytuacji Sąd Rejonowy Wydział Rodzinny i Nieletnich lub Policję– Wydział ds. Nieletnich. · Gdy zachowanie ucznia może świadczyć o popełnieniu przez niego przestępstwa (np. gwałtu), pedagog/psycholog szkolny w porozumieniu z dyrektorem szkoły po uprzednim powiadomieniu o zajściu rodziców/opiekunów ucznia, zawiadamia najbliższą jednostkę Policji, która dalej postępuje zgodnie ze swoimi procedurami. Pedagog całe zdarzenie dokumentuje, sporządzając możliwie dokładną notatkę. · Jeżeli postępowanie świadczące o demoralizacji przejawia

	<p>uczeń, który ukończył 18 lat, a nie jest to udział w działalności grup przestępczych, czy popełnienie przestępstwa, to postępowanie nauczyciela powinno być określone przez statut i/lub regulamin szkoły.</p> <ul style="list-style-type: none"> W przypadku uzyskania informacji o popełnieniu przez ucznia, który ukończył 17 lat, przestępstwa ściganego z urzędu lub jego udziału w działalności grup przestępczych, zgodnie z art. 304 § 2 kodeksu karnego, dyrektor szkoły jako przedstawiciel instytucji jest obowiązany niezwłocznie zawiadomić o tym prokuratora lub Policję.
--	---

7. Procedura postępowania w sytuacji wypadku ucznia w szkole

Cel	Zapewnienie profesjonalnych działań pracowników szkoły gwarantujących poszkodowanemu w wypadku w szkole uczniowi należytą opiekę i niezbędną pomoc.
Osoby odpowiedzialne za zarządzanie	Dyrektor lub wicedyrektor szkoły. W przypadku ich nieobecności – osoba upoważniona przez nich.
Sposób działania	<p>Wypadek ucznia jest to nagłe zdarzenie wywołane przyczyną zewnętrzną, powodujące uraz lub śmierć, które nastąpiło w czasie pozostawania ucznia pod opieką szkoły: na terenie szkoły lub poza jej terenem (w trakcie wycieczki lub wyjścia pod opieką nauczycieli).</p> <p>A. Udzielenie pierwszej pomocy przedmedycznej poszkodowanemu</p> <ul style="list-style-type: none"> Pracownik szkoły, który powziął wiadomość o wypadku ucznia niezwłocznie zapewnia poszkodowanemu opiekę, w szczególności sprowadzając fachową pomoc medyczną, a w miarę możliwości udzielając poszkodowanemu pierwszej pomocy. Udzielenie pierwszej pomocy w wypadkach jest prawnym obowiązkiem każdego pracownika szkoły. Jej nieudzielenie, szczególnie w odniesieniu do osoby odpowiedzialnej za bezpieczeństwo ucznia, skutkuje sankcją karną. W sytuacji wypadku ucznia, nauczyciel przerywa lekcję, wyprowadzając uczniów z miejsca zagrożenia, jeżeli miejsce, w którym są lub będą prowadzone zajęcia może stwarzać zagrożenie dla bezpieczeństwa uczniów. Pracownik zobowiązany jest do niezwłocznego powiadomienia dyrektora szkoły o sytuacji. <p>B. Obowiązek powiadamiania i zabezpieczenia miejsca zdarzenia</p> <ul style="list-style-type: none"> o każdym wypadku zawiadamia się niezwłocznie: rodziców (opiekunów) poszkodowanego, pracownika szkoły odpowiedzialnego za bezpieczeństwo i higienę pracy,

	<p>społecznego inspektora pracy, organ prowadzący szkołę lub placówkę oraz radę rodziców.</p> <ul style="list-style-type: none"> · o wypadku śmiertelnym, ciężkim i zbiorowym zawiadamia się niezwłocznie prokuratora i kuratora oświaty. O wypadku, do którego doszło w wyniku zatrucia, zawiadamia się niezwłocznie państwowego inspektora sanitarnego. Zawiadomień dokonuje dyrektor lub upoważniony przez niego pracownik szkoły. Fakt ten powiadamiający dokumentuje wpisem w dzienniku zajęć podając datę i godzinę powiadomienia rodziców / opiekunów prawnych ucznia o wypadku. Przy lekkich przypadkach (brak wyraźnych obrażeń – np. widoczne tylko lekkie zaczerwienienie, zadrapanie, lekkie skaleczenie), po udzieleniu pierwszej pomocy poszkodowanemu uczniowi, powiadamiający o zdarzeniu ustala z nim: potrzebę wezwania pogotowia ratunkowego lub potrzebę wcześniejszego przyjazdu rodzica i godzinę odbioru dziecka ze szkoły w dniu zdarzenia. Informację o powyższych ustaleniach powiadamiający zamieszcza również w dzienniku zajęć. · W każdym trudniejszym przypadku (widoczne obrażenia, urazy, niepokojące objawy) dyrektor lub upoważniona osoba wzywa pogotowie ratunkowe. W przypadku stwierdzenia przez lekarza potrzeby pobytu ucznia w szpitalu należy zapewnić uczniowi opiekę w drodze do szpitala. · Jeżeli wypadek został spowodowany niesprawnością techniczną pomieszczenia lub urządzeń, miejsce wypadku pozostawia się nienaruszone. Dyrektor zabezpiecza je do czasu dokonania oględzin lub wykonania szkicu przez zespół powypadkowy. · Jeżeli wypadek zdarzył się w czasie wyjścia, imprezy organizowanej poza terenem szkoły, wszystkie stosowne decyzje podejmuje opiekun grupy/kierownik wycieczki i odpowiada za nie. Do czasu rozpoczęcia pracy przez zespół powypadkowy dyrektor zabezpiecza miejsce wypadku w sposób wykluczający dopuszczenie osób niepowołanych. · Jeżeli czynności związanych z zabezpieczeniem miejsca wypadku nie może wykonać dyrektor, wykonuje je upoważniony przez dyrektora pracownik szkoły. <p>C. Zespół powypadkowy</p> <ul style="list-style-type: none"> · Dyrektor szkoły powołuje zespół powypadkowy. W jego skład wchodzi z zasady pracownik odpowiedzialny za służbę bezpieczeństwo i higienę pracy. Jeżeli w składzie zespołu nie może uczestniczyć pracownik służby BHP, w skład zespołu wchodzi dyrektor szkoły. W składzie zespołu może uczestniczyć przedstawiciel organu prowadzącego, kuratora oświaty lub rady rodziców. · Przewodniczącym zespołu jest pracownik odpowiedzialny za BHP w szkole, a jeżeli nie ma go w składzie zespołu – przewodniczącego zespołu spośród pracowników szkoły wyznacza dyrektor.
--	--

D. Postępowanie powypadkowe

Zespół powypadkowy:

- przeprowadza postępowanie powypadkowe i sporządza dokumentację powypadkową
- rozmawia z uczniem (w obecności rodzica lub wychowawcy/pedagoga/psychologa szkolnego) i sporządza protokół przesłuchania
- rozmawia ze świadkami wypadku i sporządza protokoły przesłuchania; jeżeli świadkami są uczniowie - przesłuchanie odbywa się w obecności wychowawcy lub pedagoga/psychologa szkolnego, a protokół przesłuchania odczytuje się w obecności ucznia - świadka i jego rodziców
- sporządza szkic lub fotografię miejsca wypadku
- uzyskuje pisemne oświadczenie nauczyciela, pod opieką którego uczeń przebywał w czasie, gdy zdarzył się wypadek
- uzyskuje opinię lekarską z opisem doznanych obrażeń i określeniem rodzaju wypadku
- sporządza protokół powypadkowy nie później niż w ciągu 14 dni od daty uzyskania zawiadomienia o wypadku – protokół powypadkowy podpisują członkowie zespołu oraz dyrektor szkoły.

Przekroczenie 14 dniowego terminu może nastąpić w przypadku, gdy wystąpią uzasadnione przeszkody lub trudności uniemożliwiające sporządzenie protokołu w wyznaczonym terminie. W sprawach spornych rozstrzygające jest stanowisko przewodniczącego zespołu.

Członek zespołu, który nie zgadza się ze stanowiskiem przewodniczącego, może złożyć zdanie odrębne, które odnotowuje się w protokole powypadkowym. Protokół powypadkowy podpisują członkowie zespołu oraz dyrektor szkoły. Jeżeli do treści protokołu powypadkowego nie zostały zgłoszone zastrzeżenia przez rodziców ucznia poszkodowanego postępowanie powypadkowe uznaje się za zakończone. Protokół powypadkowy sporządza się w trzech egzemplarzach dla: poszkodowanego, szkoły, która przechowuje go w dokumentacji powypadkowej wypadku ucznia oraz dla organu prowadzącego lub kuratora oświaty (na żądanie).

Z treścią protokołu powypadkowego i innymi materiałami postępowania powypadkowego zaznajamia się: poszkodowanego pełnoletniego i rodziców (opiekunów) poszkodowanego małoletniego. Jeżeli poszkodowany pełnoletni zmarł lub nie pozwala mu na to stan zdrowia, z materiałami postępowania powypadkowego zaznajamia się jego rodziców (opiekunów). Protokół powypadkowy doręcza się osobom uprawnionym do zaznajomienia się z materiałami postępowania powypadkowego.

E. Składanie zastrzeżeń do protokołu powypadkowego

W ciągu 7 dni od dnia doręczenia protokołu powypadkowego osoby, którym doręczono protokół, mogą złożyć zastrzeżenia do ustaleń protokołu (są o tym informowani przy odbieraniu protokołu).

	<p>Zastrzeżenia składa się przewodniczącemu zespołu: ustnie i wtedy przewodniczący wpisuje je do protokołu lub na piśmie. Zastrzeżenia mogą dotyczyć w szczególności: niewykorzystania wszystkich środków dowodowych niezbędnych dla ustalenia stanu faktycznego, sprzeczności istotnych ustaleń protokołu z zebraniem materiałem dowodowym. Zastrzeżenia rozpatruje organ prowadzący szkołę. Po rozpatrzeniu zastrzeżeń organ prowadzący szkołę może: zlecić dotychczasowemu zespołowi wyjaśnienie ustaleń protokołu lub przeprowadzenie określonych czynności dowodowych, powołać nowy zespół celem ponownego przeprowadzenia postępowania powypadkowego.</p> <p style="text-align: center;">F. Dokumentacja</p> <p>Dyrektor szkoły prowadzi rejestr wypadków. Dyrektor wskazuje prawidłowe zachowania i odstępstwa od niniejszej procedury, informuje o wnioskach i podjętych działaniach profilaktycznych zmierzających do zapobiegania analogicznym wypadkom.</p>
--	--

8. Procedura postępowania na wypadek popełnienia przez ucznia czynu karalnego

Cel	Zapewnienie bezpieczeństwa fizycznego w szkole na wypadek popełnienia przez ucznia czynu karalnego oraz udzielenie pomocy uczniowi – sprawcy czynu karalnego.
Osoby odpowiedzialne za zarządzanie	Dyrektor lub wicedyrektor szkoły, osoba wyznaczona w przypadku nieobecności w/w.
Podstawy uruchomienia działań	<p>Przypadek dotyczy czynów zabronionych przez ustawę o postępowaniu w sprawach nieletnich rozumianych jako przestępstwo, przestępstwo skarbowe albo wykroczenie określone w artykułach:</p> <ul style="list-style-type: none"> · art. 50a – posiadanie noża, maczety lub innego podobnie niebezpiecznego przedmiotu w miejscu publicznym, · art. 51 – zakłócenie spokoju lub porządku publicznego, · art. 69 – umyślne niszczenie, uszkodzenie, usuwanie znaków, · art. 74 – niszczenie, uszkodzenie, usuwanie znaków ostrzegawczych, · art. 76 – rzucanie przedmiotami w pojazd mechaniczny, · art. 85 – samowolne ustawianie, niszczenie, uszkodzenie znaków, · art. 87 – prowadzenie pojazdu w stanie po użyciu alkoholu, · art. 119 – kradzież lub przywłaszczenie, · art. 122 – paserstwo czyli nabycie mienia, wiedząc o tym, że pochodzi ono z kradzieży, · art. 124 – niszczenie lub uszkodzenie cudzej rzeczy, · art. 133 – spekulacja biletami, tzw. konik, · art. 143 – utrudnianie lub uniemożliwianie korzystania z urządzeń użytku publicznego.

Sposób działania	<ul style="list-style-type: none"> · Osoba będąca świadkiem/dostrzegła zagrożenie zobowiązania jest do powiadomienia dyrektora szkoły. · Dyrektor szkoły odpowiada za ustalenie okoliczności czynu i ewentualnych świadków zdarzenia · W przypadku, gdy sprawca jest znany i przebywa na terenie szkoły, wyznaczone przez niego osoby winny zatrzymać i przekazać go dyrektorowi szkoły lub pedagogowi szkolnemu pod opiekę. · Dyrektor szkoły winien powiadomić rodziców ucznia o zaistniałym przypadku. · Dyrektor szkoły jest zobowiązany do niezwłocznego powiadomienia Policji w przypadku, gdy sprawa jest poważna (np. rozbój, uszkodzenie ciała, itp.) lub w przypadku, gdy nieletni sprawca nie jest uczniem szkoły i jego tożsamość jest nieznana. Do jego obowiązków należy także zabezpieczenie ewentualnych dowodów lub przedmiotów pochodzących z przestępstwa i przekazanie ich Policji.
-------------------------	--

9. Procedura postępowania na wypadek ucznia będącego ofiarą czynu karalnego

Cel	Zapewnienie bezpieczeństwa fizycznego w szkole na wypadek zidentyfikowania w szkole ucznia będącego ofiarą czynu karalnego ucznia oraz udzielenie pomocy uczniowi - ofierze czynu karalnego.
Osoby odpowiedzialne za zarządzanie	Dyrektor lub wicedyrektor szkoły. W przypadku ich nieobecności – osoba przez nich upoważniona.
Podstawy uruchomienia działań	Sytuacja, w której uczeń stał się ofiarą czynu karalnego zabronionego przez ustawę o postępowaniu w sprawach nieletnich.
Sposób działania	<ul style="list-style-type: none"> · Osoba będąca świadkiem, która dostrzegła zagrożenie, winna udzielić ofierze czynu karalnego pierwszej pomocy (przedmedycznej), bądź zapewnić jej udzielenie poprzez wezwanie lekarza, w przypadku kiedy ofiara doznała obrażeń. Następnie świadek powinien powiadomić o sytuacji dyrektora szkoły. Obowiązkiem dyrektora szkoły jest niezwłoczne powiadomienie rodziców ucznia - ofiary czynu karalnego. · Następnie dyrektor szkoły winien niezwłocznie wezwać Policję, szczególnie w przypadku, kiedy istnieje konieczność profesjonalnego zabezpieczenia śladów przestępstwa, ustalenia okoliczności i ewentualnych świadków zdarzenia. · W dalszej kolejności ofiara czynu karalnego powinna otrzymać pomoc, wsparcie psychologiczne.

10. Procedura postępowania na wypadek wystąpienia agresywnych zachowań w szkole lub tzw. fali

<p>Cel</p>	<p>Zapewnienie bezpieczeństwa fizycznego w szkole na wypadek wystąpienia na terenie szkoły zachowań agresywnych tj. agresji fizycznej i agresji słownej ucznia wobec ucznia lub nauczyciela.</p>
<p>Osoby odpowiedzialne i zarządzanie</p>	<p>Procedura postępowania jest uruchamiana przez osobę, która zauważyła przedmiotowe zachowanie lub której je zgłoszono. O stopniu zaawansowania procedury i podejmowanych w niej krokach decyduje: dyrektor placówki, a w przypadku jego nieobecności wicedyrektor lub pedagog szkolny.</p> <p>Czynnościami realizowanymi w trakcie procedury kieruje dyrektor placówki, wicedyrektor lub osoba przez niego wyznaczona.</p>
<p>Sposób postępowania</p>	<p>A. Agresja fizyczna</p> <ul style="list-style-type: none"> · Należy bezzwłocznie podjąć działania mające na celu powstrzymanie i wyeliminowanie tego zjawiska. Obowiązkiem każdego pracownika szkoły, który zaobserwował atak agresji fizycznej lub został o nim poinformowany jest przerwanie tego zachowania. Pracownik szkoły powinien w sposób stanowczy i zdecydowany przekazać uczestnikom agresji, że nie wyraża zgody na takie zachowanie. Należy mówić dobitnie, głośno, stanowczo, używać krótkich komunikatów. W razie potrzeby należy zadbać o uniemożliwienie dalszego kontaktu między uczniami. · Należy powiadomić pielęgniarkę szkolną (jeśli taka jest w szkole), pedagoga/psychologa i dyrektora szkoły oraz powiadomić wychowawcę/ów oraz rodziców (opiekunów prawnych) agresora i ofiary. · W przypadku zagrożenia życia (stan nieprzytomny) - pielęgniarka, pedagog/psycholog lub dyrektor szkoły wzywa natychmiast karetkę pogotowia, nawet bez uzyskania zgody rodziców (opiekunów prawnych). · Opiekę nad uczniem podczas udzielania pomocy medycznej, ale bez możliwości udzielenia zgody na operację, sprawuje osoba wyznaczona przez dyrektora szkoły. · Decyzję o dalszym leczeniu dziecka podejmują rodzice (opiekunowie prawni) poszkodowanego. · Pedagog szkolny/psycholog szkolny i wychowawcy klas przeprowadzają rozmowy z rodzicami (opiekunami prawnymi) obydwu stron oraz ze sprawcą i ofiarą. Z rozmów sporządzają notatkę. · Pedagog/psycholog szkolny powinien udzielić pomocy terapeutycznej ofierze przemocy, wskazać, jak należy rodzić sobie w kontaktach z innymi,

	<ul style="list-style-type: none"> · W przypadku agresji fizycznej poczucia bezpieczeństwa i wsparcia wymagają również świadkowie ataku. Należy przeprowadzić rozmowę ze świadkami przemocy, wyjaśnić im pojęcie agresji, przypomnieć normy i zasady reagowania na przemoc, ustalić działania w podobnych przypadkach · W przypadku wszczynania kolejnych ataków przez agresora, z widocznymi skutkami pobicia - szkoła kieruje sprawę na Policję, od postępowania której zależą dalsze losy sprawcy przemocy. Wobec agresora stosuje się konsekwencje przewidziane w statucie i/lub regulaminie szkoły
	<p>B. Agresja słowna</p> <ul style="list-style-type: none"> · Należy bezzwłocznie podjąć działania mające na celu powstrzymanie i wyeliminowanie tego zjawiska · Należy powiadomić wychowawcę klasy i/lub dyrektora, pedagoga/psychologa. · Wychowawca (pedagog lub psycholog) przeprowadza rozmowę z uczniem mającą na celu wyjaśnienie okoliczności zdarzenia. Rozmowę z ofiarą i agresorem należy przeprowadzić osobno. · Wychowawca (pedagog/psycholog) przeprowadza rozmowę ze sprawcą i ofiarą w celu ustalenia okoliczności zdarzenia, ustala wraz ze sprawcą formę zadośćuczynienia. · O zaistniałym zdarzeniu należy poinformować rodziców/opiekunów prawnych uczestników zdarzenia. · Pedagog/psycholog szkolny powinien udzielić pomocy terapeutycznej ofierze przemocy, wskazać, jak należy radzić sobie w kontaktach z innymi, · W przypadku agresji fizycznej poczucia bezpieczeństwa i wsparcia wymagają również świadkowie ataku. Należy przeprowadzić rozmowę ze świadkami przemocy, wyjaśnić im pojęcie agresji, przypomnieć normy i zasady reagowania na przemoc, ustalić działania w podobnych przypadkach. · W poważnych przypadkach np. uzyskania informacji o popełnieniu przestępstwa ściganego z urzędu lub przestępstwa ściganego na wniosek poszkodowanego powiadamiana jest Policja. · Wobec ucznia przejawiającego zachowania agresywne stosuje się konsekwencje przewidziane w statucie lub regulaminie szkoły.
<p>Obowiązki pracowników szkoły</p>	<p>Należy:</p> <ul style="list-style-type: none"> · zapoznać się z czynnościami realizowanymi w trakcie uruchamiania procedury. · brać udział w treningach i szkoleniach z zakresu stosowania procedury. · mieć zapisane numery telefonów osób odpowiedzialnych za

	<p>uruchomienie procedury</p> <ul style="list-style-type: none"> · znać swoje zadania na wypadek uruchomienia procedury. · szkolić uczniów w zakresie postępowania na wypadek uruchomienia procedury. · stosować się do poleceń osoby zarządzającej sytuacją kryzysową.
--	--

UJAWNIE NIE PRZYPADKU CYBERPRZEMOCY

1. nauczyciel, specjalista pomocy psychologiczno - pedagogicznej lub dyrektor szkoły przyjmujący informację o wykroczeniu – przemocy internetowej, w pierwszej kolejności, bezzwłocznie, zabezpiecza prezentowane mu dowody (zaleca wykonanie zrzutów ekranu - przycisk na klawiaturze **PrtScn**, lub w telefonie **ZRZUT EKРАНU** z prezentowanych mu treści) oraz przesyła je wraz z uczniem na adres sekretariat@zsp17.pl lub przez Messengera do pracownika szkoły. Jeśli nie ma dostępu z telefonu do Internetu, dane należy skopiować za pomocą kabla do komputera szkolnego. Następnie powiadamia wychowawcę,
2. specjalista pomocy psychologiczno - pedagogicznej, dyrektor wraz z wychowawcą udzielają emocjonalnego wsparcia ofierze przemocy, a w razie konieczności, np. zapewniają niezbędną pomoc lekarską pokrzywdzonemu, zapewniają także ochronę świadkowi.

USTALENIE OKOLICZNOŚCI ZDARZENIA I IDENTYFIKACJA SPRAWCY

(notatka służbowa specjalista pomocy psychologiczno - pedagogicznej):

1. rozmowy ze wskazanymi świadkami,
2. sprawdzenie miejsca zdarzenia,
3. ustalenie z pokrzywdzonym liczby sprawców i ich danych personalnych.

ZABEZPIECZENIE DOWODÓW:

Wszystkie dowody powinny być zarejestrowane, zapisane. Trzeba zanotować, kiedy je otrzymano, ich treść, adres mail, numer telefonu, adres strony internetowej, na której pojawiły się szkodliwe treści. Pomocny może się okazać nauczyciel informatyki.

REJESTRACJA DOWODÓW CYBERPRZEMOCY:

- telefon komórkowy (nie wolno kasować wiadomości, trzeba zapisywać zarówno te tekstowe, jak też zdjęcia, nagrania z dyktafonu czy filmy),
- komunikatory (w niektórych serwisach jest możliwość zapisywania rozmów w tzw. archiwach. Jeżeli nie ma takiej możliwości, można rozmowę skopiować do edytora tekstowego i wydrukować),
- e-mail (trzeba zapisać wiadomość i to nie tylko treść, ale całą wiadomość, ponieważ może to pomóc w ustaleniu jej pochodzenia).

DZIAŁANIA WOBEC SPRAWCY CYBERPRZEMOCY

W przypadku, gdy sprawca cyberprzemocy jest uczniem szkoły, specjalista pomocy psychologiczno - pedagogicznej, lub wychowawca powinien podjąć dalsze działania:

1. Przeprowadzenie rozmowy z uczniem - sprawcą o jego zachowaniu.
 - celem rozmowy powinno być ustalenie okoliczności zdarzenia, wspólne zastanowienie się nad jego przyczynami i próbowanie rozwiązania sytuacji konfliktowej,
 - sprawca powinien dostać jasny i zdecydowany komunikat o tym, że szkoła nie akceptuje żadnych form przemocy,
 - należy z uczniem omówić skutki jego postępowania i poinformować o konsekwencjach, jakie mogą zostać wobec niego zastosowane,
 - sprawca powinien zostać zobowiązany do usunięcia szkodliwych materiałów z sieci,
 - ważne jest znalezienie sposobów zadośćuczynienia wobec ofiary cyberprzemocy,
 - jeżeli jest kilku sprawców, należy rozmawiać z każdym osobno,
 - nie konfrontować sprawcy z ofiarą.

Z przeprowadzonej rozmowy należy sporządzić notatkę.

2. Powiadomienie rodziców sprawcy i omówienie z nimi zachowania dziecka:
 - rodzice sprawcy powinni być powiadomieni o zdarzeniu, zapoznani z dowodami i decyzją w sprawie dalszego postępowania i podjętych przez szkołę środków dyscyplinujących wobec ich dziecka,
 - należy ściśle współpracować z rodzicami poprzez ustalenie wspólnych zasad,
 - opracować projekt kontraktu dla dziecka określający zobowiązania ucznia, określić konsekwencje nieprzestrzegania wymagań i terminów realizacji zadań zawartych w umowie.
3. Objęcie sprawcy pomocą psychologiczno - pedagogiczną - pedagog, psycholog, wychowawca klasy i nauczyciele.
 - praca z uczniem powinna zmierzać w kierunku pomocy uczniowi w zrozumieniu niewłaściwego zachowania, służyć zmianie postępowania i postawy ucznia,
 - w szczególnym przypadku może być konieczność skierowania na dalsze badania specjalistyczne i terapię.

ŚRODKI DYSCYPLINARNE WOBEC SPRAWCY:

- czasowy zakaz korzystania z komputera, Internetu czy telefonu i to zarówno w szkole jak i w domu,
- stały kontakt z rodzicami ucznia, wsparcie działań szkoły,
- w przypadkach drastycznych (powtarzających się) powiadomienie o sprawie odpowiednich instytucji zewnętrznych (sąd, policja).

Celem sankcji powinno być zatrzymanie przemocy, zapewnienie poczucia bezpieczeństwa poszkodowanemu uczniowi, wzbudzenie w sprawcy refleksji na temat swojego zachowania, pokazanie całej społeczności szkolnej, że cyberprzemoc nie będzie tolerowana.

Podejmując decyzję o karze należy brać pod uwagę:

- rozmiar i rangę szkody,
- czas trwania prześladowania,
- świadomość popełnionego czynu,
- motywację sprawcy,
- rodzaj rozpowszechnionego materiału.

DZIAŁANIA WOBEC OFIARY CYBERPRZEMOCY:

1. Wsparcie psychiczne przez osobę dorosłą (wychowawca, pedagog, psycholog).
2. Podczas rozmowy z uczniem, który jest ofiarą cyberprzemocy, należy zapewnić go o tym, że postąpił właściwie, zgłaszając wydarzenie. Powinno mu się powiedzieć, że rozumie się, w jak trudnej jest sytuacji i zapewnić go, że nikt nie ma prawa tak się wobec niego zachowywać. Ważne jest stanowcze zapewnienie, że szkoła nigdy nie będzie tolerowała aktów przemocy.

Podczas rozmowy bardzo ważna jest:

- obserwacja dziecka i zwrócenie uwagi na jego pozawerbalne zachowanie (zażenowanie, smutek, poczucie winy).
- ochrona świadków, którzy zgłaszają zdarzenie.

Wszystkie działania powinny być tak prowadzone, aby zapewniały bezpieczeństwo nie tylko ofierze, ale i świadkom cyberprzemocy. Postępowanie powinno być prowadzone w sposób dyskretny i poufny. Świadka należy zapewnić o dyskrecji i nie ujawniać jego danych osobowych (chyba, że na wniosek policji).

NOTATKA SŁUŻBOWA

Wychowawca lub specjalista pomocy psychologiczno - pedagogicznej zobowiązany jest do sporządzenia notatki służbowej z rozmów ze sprawcą, poszkodowanym, ich rodzicami oraz świadkami zdarzenia. Jeżeli rozmowa była prowadzona np. w obecności innego nauczyciela, powinien on również podpisać notatkę. Zabezpieczone dowody powinny być załączone do dokumentacji.

ZAWIADOMIENIE SĄDU RODZINNEGO I POLICJI

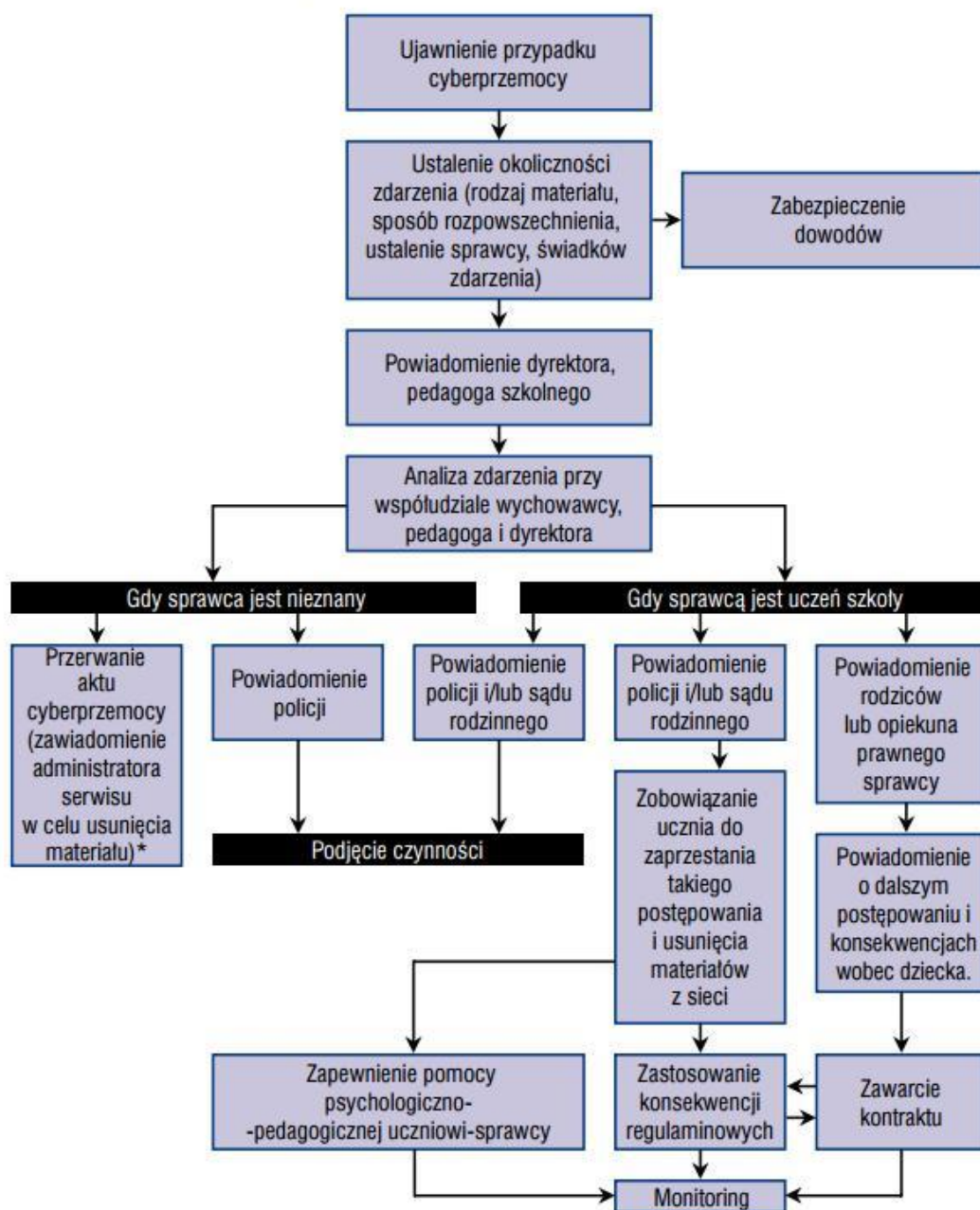
Gdy rodzice odmawiają współpracy ze szkołą, a sprawca nie zaniechał dotychczasowego postępowania, należy powiadomić sąd rodzinny. Podobnie w sytuacji, gdy szkoła wykorzysta dostępne środki, a uczeń nie wykazuje poprawy zachowania.

W wypadku bardzo drastycznych aktów agresji z naruszeniem prawa dyrektor szkoły w porozumieniu ze specjalistą pomocy psychologiczno - pedagogicznej zgłasza ten fakt policji, która prowadzi dalsze działania.

NADUŻYWANIE MEDIÓW ELEKTRONICZNYCH:

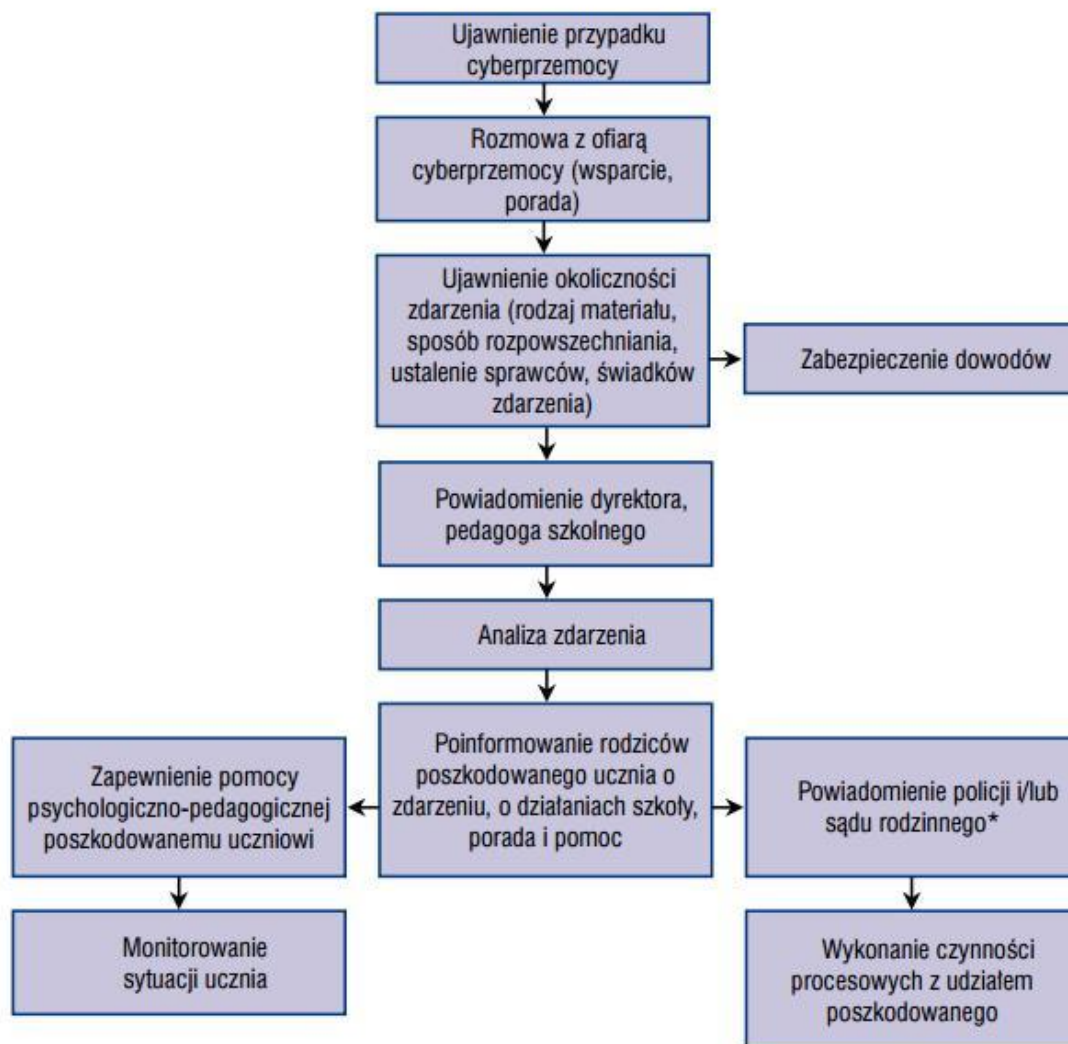
1. Ujawnienie przypadku nadużywania Internetu. Informacja o nadmiernym korzystaniu z Sieci lub komputera może dotrzeć do nauczyciela/pedagoga z różnych źródeł: może być zgłoszona przez ucznia, rodziców, innych nauczycieli.
2. Rozmowa z uczniem. Zebranie informacji na temat podejrzeń o nadużywaniu Internetu, jego formy oraz częstotliwości.
3. Kontakt z rodzicami. Poinformowanie opiekunów o obserwacjach dotyczących dziecka.
4. Zapewnienie wsparcia psychologicznego dziecku na terenie szkoły bądź polecenie specjalistycznej placówki.
5. Wsparcie informacyjne dotyczące możliwości dalszych działań w sytuacji nadużywania Internetu, informacje dotyczące bezpośredniej pomocy specjalistycznej. Przekazanie kontaktu do zespołu pomocy w sytuacjach zagrożenia bezpieczeństwa online <http://helpline.org.pl>
 - Pomoc i wsparcie dla rodziców, których dzieci doświadczają zagrożeń online oraz profesjonalistów udzielana jest pod numerem 800 100 100 w Telefonie dla Rodziców i Nauczycieli w sprawie Bezpieczeństwa Dzieci.
 - Pomoc w sytuacjach zagrożenia bezpieczeństwa online dla osób poniżej 18 roku życia dostępna jest w Telefonie Zaufania dla Dzieci i Młodzieży 116 111 oraz na stronie <http://116111.pl>
6. Podjęcie interwencji prawnej.
7. Większość sytuacji związanych z nadużywaniem Internetu bądź komputera nie wymaga powiadomienia sądu rodzinnego. Zgłoszenie sprawy do sądu rodzinnego jest jednak wskazane: jeśli rodzice dziecka odmawiają współpracy i nie kontaktują się ze szkołą, a uczeń nie zaprzestaje działań, które są dla niego krzywdzące i skutkują niewywiązywaniem się z obowiązku szkolnego. W takiej sytuacji dyrektor szkoły powinien zwrócić się do sądu rodzinnego z wnioskiem o podjęcie odpowiednich środków wynikających z ustawy o postępowaniu z nieletnimi.
8. Dokumentacja zgłoszenia (opis podjętych przez szkołę działań, np. kontakt z rodzicami, rozmowa z uczniem, zaproponowanie pomocy psychologicznej poza szkołą).
9. Monitorowanie sytuacji (kontakt z poszkodowanym dzieckiem i jego rodzicami, upewnienie się, czy nie jest np. potrzebne dalsze wsparcie; sprawdzanie, jak realizuje obowiązek szkolny, czy bierze udział we wszystkich zajęciach).

Procedura reagowania wobec sprawcy cyberprzemocy



* Pomoc można uzyskać w Helpline.org.pl

Procedura reagowania wobec ofiary cyberprzemocy



* Szkoła jest zobowiązana do powiadomienia policji i/lub sądu rodzinnego w przypadku przestępstw ściganych z urzędu.